

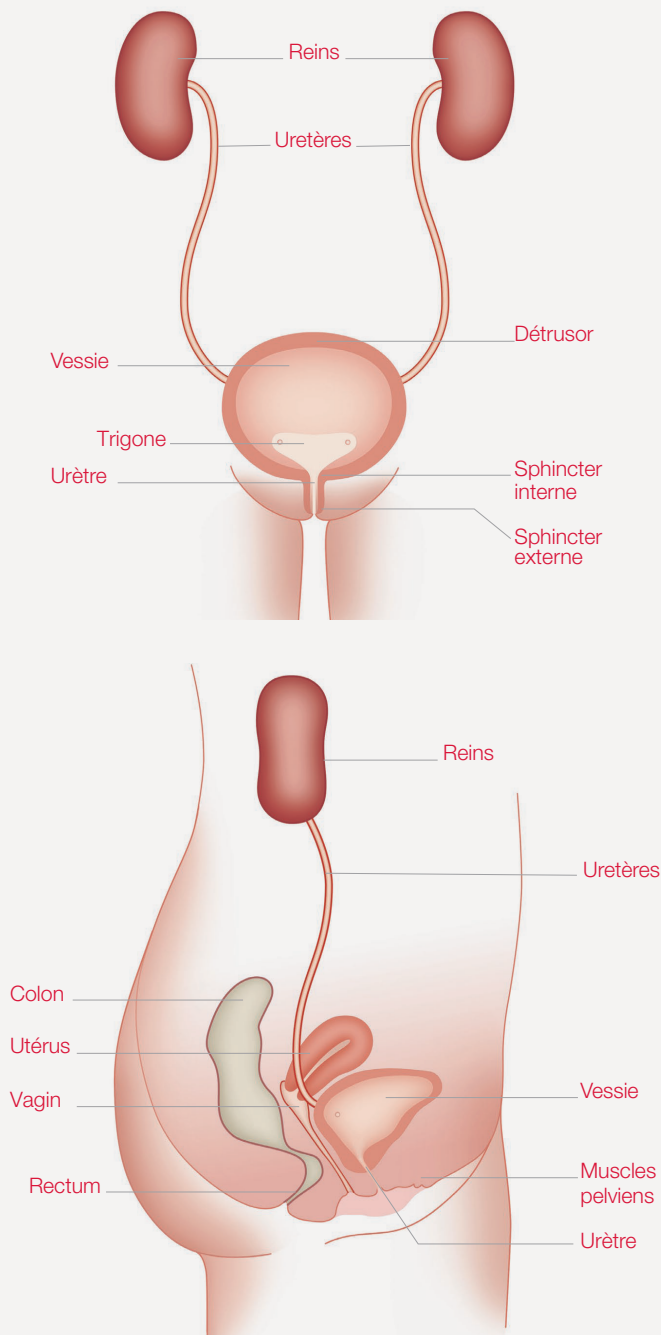


Gamme Infyna™

Sondes pour  
sondage intermittent

**Guide utilisatrice**

# L'appareil urinaire



## Bien choisir sa sonde

**Le sondage urinaire intermittent consiste à insérer une sonde (petit tuyau souple) dans la vessie pour la vider de son contenu lorsqu'elle en se vide pas naturellement.**

La sonde est retirée dès que la vessie est vide, elle est à usage unique et doit être jetée à la poubelle après utilisation. Vous pouvez recevoir gratuitement des sacs poubelles pour jeter vos sondes.

**L'unité de mesure utilisée pour déterminer le diamètre extérieur de la sonde est la charrière (Ch).**

Votre professionnel de santé vous prescrira la charrière la mieux adaptée à votre morphologie.

**Hollister propose une gamme de sondes urinaires pour femme, facile à utiliser, ergonomiques et adaptées aux différents besoins du quotidien.**

Pour celles qui privilégient la discrétion, la sonde Infyna Chic™ est une solution idéale lors de l'autosondage.

Lorsque les toilettes ne sont pas accessibles ou que vous devez collecter et mesurer le volume de vos urines, vous pouvez raccorder votre sonde à une poche de recueil, ou utiliser la sonde Infyna Plus™.

### Poche de recueil Stérile

Tubulure fine de 100 cm

**Hollister 2000**

Boîte de 30 poches stériles

Réf.	Code GTIN 13
9432	0610075081141



## Sonde Infyna Chic™

Boîte de 30 sondes hydrophiles dans un emballage compact

Longueur 14 cm - Embout Nelaton (droit)

Réf.	Charrière	Code GTIN 13
7008	● Ch 8	0610075063574
7010	● Ch 10	0610075063581
7012	● Ch 12	0610075063598
7014	● Ch 14	0610075063604



1. Eco Review, Environmental Service Provider Environmental Impact Report, Hollister Infyna Chic Case, Page 6
2. Design Validation, Protocol Lite, 5875-1 (Addendum), Page 4, Table 2
3. EcoReview, Infyna Chic Catheter Case Recyclability, Page 1
4. Etude interne Hollister : TR-00553,P4
5. Design Validation, Protocol Lite, 5875-1 (Addendum), Pages 3 et 4, Tables 1 et 2, Citation 1
6. European Association of Urology Nurses (EAUN), Evidence-based Guidelines for Best Practice in Urological Health Care – Catheterisation, Urethral Intermittent in Adults Dilatation, urethral intermittent in adults (2013), pages 25, 33, 47
7. Hollister Document: Technical Report TR-00643 (2023) Definitions, Section 3.2, Section 3.7, Section 3.9.1 (Cushioning) Section 3.6, Figure 3.4, Section 3.3.1, Section 3.8.5 (Dry Out / Minimising Risks)
8. Design Validation, Technical report, TR-00223, Page 12, Table 1, Citation 1
9. Design Validation, Technical report, TR-00223, Page 14, Table 2, Citation 1. Concerne: Cotton, Denim et Polyester
10. Essais Infyna Chic TM menés sur 515 patientes en France, Allemagne, Angleterre, Pays-Bas, Canada et Suisse entre 2017 et 2019. Les données produites ne sont pas le résultat d'une étude clinique.

# La sonde pratique et confortable<sup>5,6,7</sup> Infyna Chic™

## + Ergonomie



Emballage de la sonde facile à ouvrir et à refermer<sup>5</sup>



Sonde facile à retirer et à remettre dans son emballage<sup>5</sup>



Godet facile à saisir : sondage facilité<sup>5</sup>

## + Confort

La Technologie de lubrification HydraBalance™ confère glisse et douceur à l'insertion et au retrait<sup>6</sup> et ne tâche pas<sup>7</sup>



## + Emballage HERMÉTIQUE

Emballage sans fuite avant et après utilisation<sup>8</sup>

## + Discrétion

Grâce à un design féminin et une lubrification qui ne tâche pas<sup>9</sup>

## + Ecologie

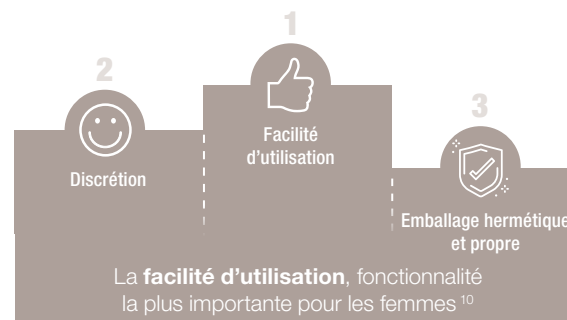


Emballage recyclable<sup>3</sup>



Sans PVC<sup>4</sup>

## + Les besoins exprimés par les patientes :



# Mode d'emploi de la sonde Infyna Chic™



2

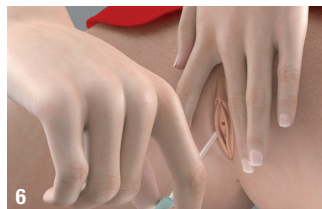


4

1. Préparez votre matériel.
2. Lavez-vous les mains comme vous l'a conseillé votre professionnel de santé.
3. Installez-vous dans une position pratique pour pouvoir vous sonder. Enlevez vos vêtements pour accéder à vos parties génitales.
4. Ouvrez l'étui en soulevant le couvercle pour briser le sceau. Laissez la sonde dans l'étui. **REMARQUE** : si le sceau est déjà brisé, ne pas utiliser la sonde. Si vous utilisez une poche à urine (non inclus), rattachez-la au godet sans sortir la sonde de son étui.

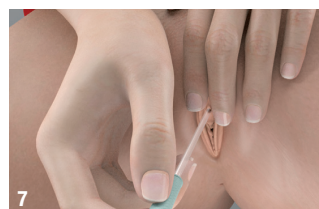


5



6

5. Tenez l'étui avec l'autre main et retirez la sonde de l'étui en ne touchant que le godet.
6. Ecartez les lèvres avec deux doigts. Attrapez la sonde par le godet et insérez la sonde au niveau du méat urinaire. Faites progresser la sonde dans l'urètre jusqu'à la vessie (vous saurez que vous êtes dans la vessie quand l'urine commencera à s'écouler).



7



8

7. Une fois terminé, retirez doucement la sonde pour vous assurer que la vessie est vidée. Puis retirez complètement la sonde.
8. Remettez la sonde à l'intérieur de son étui et refermez-le. Vous pouvez jeter la sonde maintenant, ou plus tard si cela est plus pratique. La sonde est à jeter avec vos ordures ménagères et l'emballage dans la poubelle des produits recyclables. Ne pas jeter dans les toilettes.



9

9. Lavez-vous les mains.



Flashez ce QR code pour regarder la vidéo utilisatrice de la sonde Infyna Chic™

**STOCKAGE** : À conserver à température ambiante, à l'abri de la chaleur et de l'humidité. Ne pas congeler. Ne pas utiliser au-delà de la date de péremption. Conservez les boîtes à l'horizontale. En cas de doute, merci de vous référer à l'emballage du produit ou de contacter le service client Hollister au 0800 94 36 14 ou par e-mail à [assistance.conseil@hollister.com](mailto:assistance.conseil@hollister.com)

**AVERTISSEMENTS** : Afin d'aider à réduire les risques d'infections et/ou de complications, ne pas réutiliser les sondes de sondage urinaire intermittent. Jetez les produits de façon appropriée après utilisation. En cas de gêne ou de lésion, stoppez l'utilisation et contactez un professionnel de santé.

**ATTENTION** : Avant d'utiliser ce matériel lisez le mode d'emploi comprenant les recommandations et avertissements, tout autre document inséré dans la boîte ainsi que les

étiquettes figurant sur l'emballage. L'auto-sondage ne doit être pratiqué qu'après avis médical et prescription, en respectant les instructions. Il faut toujours suivre les conseils donnés par le professionnel de santé. Le sondage urinaire intermittent est une procédure par laquelle une sonde est insérée dans la vessie via l'urètre 4 à 6 fois par jour pour drainer et recueillir l'urine. En cas de doutes, il faut contacter un professionnel de santé. La gamme Infyna Chic est constituée de dispositifs médicaux de classe I fabriqués par Hollister Incorporated et destinés au sondage urinaire intermittent. Il s'agit d'un dispositif tubulaire souple qui est inséré dans l'urètre pour vidanger la vessie. Ce dispositif médical est un produit de santé réglementé qui porte, au titre de cette réglementation, le marquage CE. Ce matériel s'utilise sur ordonnance et selon les conseils d'un professionnel de santé compétent. Lire attentivement les instructions figurant dans la notice et sur l'étiquetage.



## Sonde Infyna™

Boîte de 30 sondes hydrophiles

Longueur 17 cm - Embout Nelaton (droit)

Réf.	Charrière	Code GTIN 13
88081	● Ch 8	0610075072118
88101	● Ch 10	0610075072125
88121	● Ch 12	0610075072149
88141	● Ch 14	0610075072163



## Set de sondage Infyna Plus™

Boîte de 30 sondes hydrophiles avec poche pré-connectée

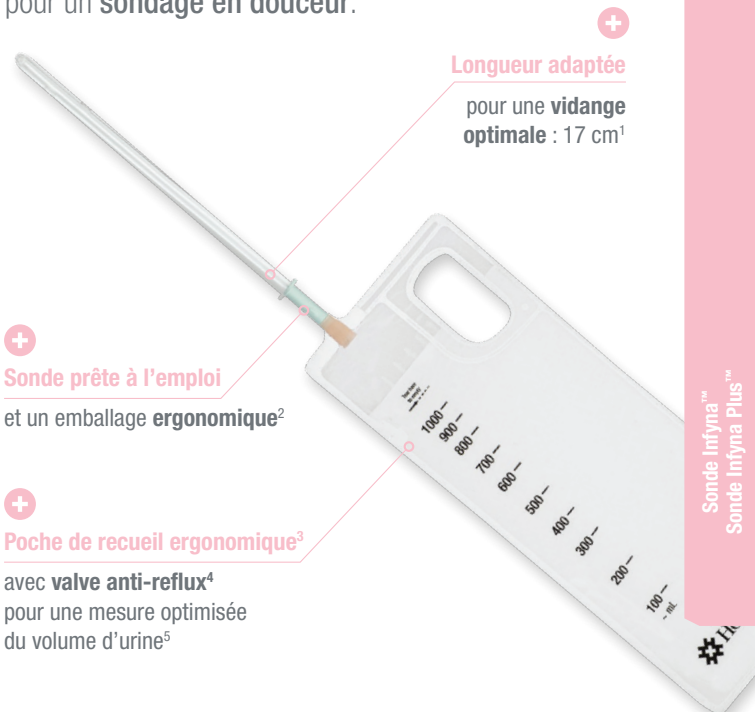
Longueur 17 cm - Embout Nelaton (droit)

Réf.	Charrière	Code GTIN 13
86081	● Ch 8	0610075061617
86101	● Ch 10	0610075061624
86121	● Ch 12	0610075061631
86141	● Ch 14	0610075061648



# La sonde Infyna Plus™ et la sonde Infyna™

Les sondes hydrophiles Infyna Plus™ et Infyna™ offrent un équilibre entre flexibilité et rigidité pour un **sondage en douceur**.



**Longueur adaptée**

pour une **vidange optimale** : 17 cm<sup>1</sup>



**Sonde prête à l'emploi**

et un emballage **ergonomique**<sup>2</sup>



**Poche de recueil ergonomique**<sup>3</sup>

avec **valve anti-reflux**<sup>4</sup>  
pour une mesure optimisée  
du volume d'urine<sup>5</sup>

Flashez ce QR code pour  
regarder la **vidéo utilisatrice**  
de la sonde Infyna™



Flashez ce QR code pour regarder  
la **vidéo utilisatrice**  
de la sonde **Infyna Plus™**

1. Protocol Lite, 5875-1 (Addendum), Page 4, Table 2 | 2. BA-01542R V1.0 Page 2 | 3. 4BA-02763R V1.0 Page 2

4. BA-03037R V1.0 Page 2 | 5. BA-04199R V1.0 Page 2 UN009



Jonny et Katie utilisent des sondes Hollister avec Technologie de lubrification HydraBalance™



HydraBalance™  
Lubricating Technology

## Technologie de lubrification HydraBalance™ pour une expérience de sondage aisée

### Principales caractéristiques de notre technologie de lubrification HydraBalance™



Douceur et confort à l'insertion et au retrait de la sonde<sup>1</sup>



Aide à protéger l'urètre d'éventuels micro-trauma, facteurs chroniques d'infections des voies urinaires<sup>2</sup>



Conçu pour avoir un équilibre entre des ingrédients naturels, pour apporter une expérience de sondage la plus aisée possible<sup>3</sup>

### Notre engagement pour la planète



Emballage et sonde sans PVC, sans latex, ni phtalate (DEHP)

1. Hollister Document: Technical Report TR-00643 (2023); b. Section 3.6, Figure 3.4, Section 3.3.1, Section 3.8.5 (Dry Out / Minimising Risks) Section 3.4 (CoF Data) Section 3.7 (Clinical Evaluation: Ease of Use).
2. European Association of Urology Nurses (EAUN), Evidence-based Guidelines for Best Practice in Urological Health Care – Catheterisation, Urethral Intermittent in Adults Dilatation, urethral intermittent in adults (2013), pages 25, 33, 47.
3. Lundgren, J.; Bengtsson, O.; Israelsson, A.; Jönsson, A.C.; Lindh, A.S.; Utas, J.; Spinal Cord 2000, 38(1), 45-50 - The importance of osmolality for intermittent catheterization of the urethra.

*Vous utilisez des sondes urinaires pour sondage intermittent ?*

Des services gratuits  
qui facilitent  
le retour à la maison  
& vos déplacements.



Se sentir  
écouté,  
ça change  
tout !

Un service d'écoute  
& d'expertise produit  
personnalisé

☎ 0 800 479 267

Services & appels  
gratuits

Des  
conférences  
en ligne

Sur des sujets  
tels que :

- les sondes urinaires
- l'ergonomie
- la sexualité
- ...



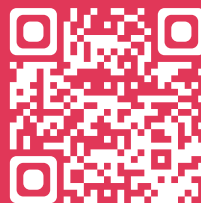
Des outils  
gratuits  
& pratiques



Les incontournables  
du sondage  
intermittent

Le kit femme, le pass  
voyage & la carte  
d'accès aux toilettes,  
le sac à dos, la trousse  
homme

Actus,  
& salons !



*Je m'inscris ici et  
c'est gratuit !*

[www.vivreplushollister.com](http://www.vivreplushollister.com)

L'adhésion aux services Vivre+ est réservée aux utilisateurs de sondes urinaires pour sondage intermittent et leurs proches. Offre limitée à une inscription par personne (même nom, même adresse) en France métropolitaine.



# Notes







## Assistance Conseil



Service & appel gratuits

0 800 479 267

du lundi au vendredi de 10h à 12h et  
de 14h à 17h30 (16h40 le vendredi)



[assistance.conseil@hollister.com](mailto:assistance.conseil@hollister.com)

La Gamme des sondes Hollister est constituée de dispositifs médicaux destinés au sondage urinaire intermittent : Infyna™, Infyna Chic™, Infyna Plus™

Il s'agit de dispositifs tubulaires souples qui sont insérés par l'urètre pour vidanger la vessie. Il s'agit de dispositifs médicaux de classe I fabriqués par Hollister Incorporated. Ces dispositifs médicaux sont des produits de santé réglementée qui portent, au titre de cette réglementation, le marquage CE. Ce matériel s'utilise sur ordonnance et selon les conseils d'un professionnel de santé. Consultez attentivement les instructions figurant sur les notices et/ou les étiquetages et consultez un professionnel de santé pour un diagnostic médical.

### Hollister France Inc

402 202 733 RCS Nanterre  
Tour Franklin 100/101  
Terrasse Boieldieu  
92042 Paris La Défense

Hollister, le logo Hollister, HydraBalance™ et son logo, Infyna™, Infyna Chic™, Infyna Plus™, sont des marques déposées de Hollister Incorporated. Toutes les autres marques et droits d'auteur appartiennent à leurs propriétaires respectifs.

©2025 Hollister ULC. Edition Décembre 2025 - 15000259 - FR-00432

